

New Corp Times

09. Ausgabe

Montag, 01.07.2013

Herausgeber: Minecraft-Corp

Unser Park WIRD schöner!

Bau-Event 'Unser Park soll schöner werden' beendet. Gewinner steht fest.



Erst einmal ein herzliches Dankeschön an alle Teilnehmer. Ihr habt alle toll gebaut und super Ideen gehabt. Aber es kann leider nur einen Sieger geben

Nach langen Diskussionen und Besichtigungen haben wir uns für die Sitzecke von

nikikgu

entschieden.

Herzlichen Glückwunsch!!!

Dein Preis:

1. ein **Palmeninsel-Grundstück** deiner Wahl (oder den Gegenwert in CT, 75 %)
2. und ein **Truhenpaket Deiner Wahl** aus dem Auktionshaus, kostenlos!!

Außerdem kann ab sofort Deine Sitzecke im Centralpark (**/warp centralpark**) bewundert werden.

Und damit alle wissen, dass du sie gebaut hast, gibt es eine Ehrentafel.

Um deinen Preis zu erhalten, setze dich im Spiel mit einem Staffler in Verbindung.

Allerdings hat uns auch die Statue von Poco37 sehr gut gefallen.

Auch diese übernehmen wir ohne Sitzecke und ohne Preis, aber mit Tafel, in den Park.



Aktuelles

Anagrom Ataf – die Stadt in der Wüste DER Geheimtipp für Touristen

Die von Professor Dr. James Kasimus wiederentdeckte Stadt in der Wüste birgt eine Vielzahl von Sehenswürdigkeiten und spannender Szenarien. Der neugierige und wagemutige Tourist entdeckt eine Überraschung nach der anderen.

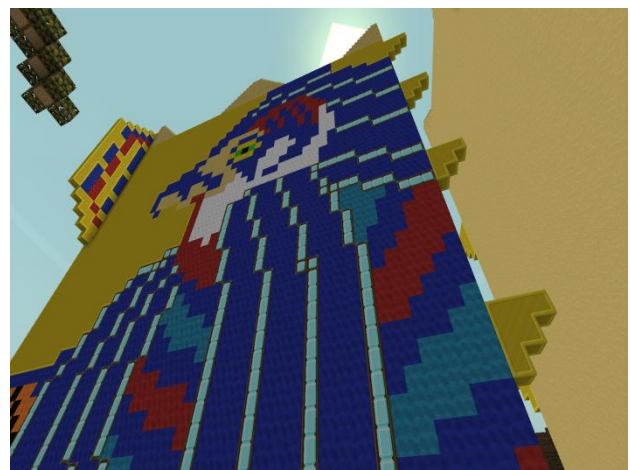
Schon, wenn man die Stadt erreicht und die Einfahrt zum Hafen mit den gewaltigen Chimären sieht, ist man überwältigt.



Gleich danach ist man erschlagen von dem Gewimmel und der Farbenpracht. Man weiß nicht, wo man zuerst hinschauen soll.

Deshalb habe ich einmal ein paar Highlights für Euch rausgesucht:

Alle Kunstliebhaber kommen hier auf jeden Fall auf ihre Kosten. An (fast) jeder Wand findet man herrliche Reliefs oder Skulpturen. Schaut Euch in Ruhe um. Mir wurde gesagt, dass sogar noch welche hinzu kommen sollen ...



Einen Besuch wert ist auch das Theater BLOCKWOOD.



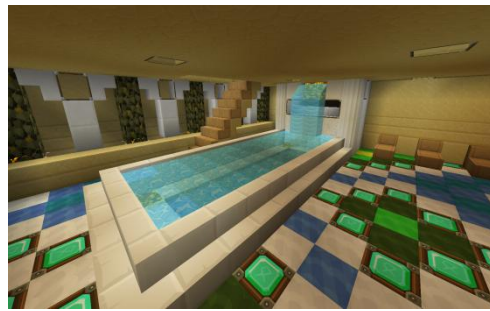
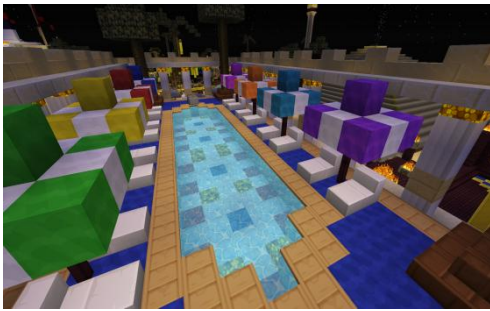
Nicht nur, dass dort interessante Stücke aufgeführt werden, oder die bewegliche Bühne überaus sehenswert ist. Nein, netterweise hat man dort Einblicke in Bereiche, die ein Gast sonst nicht betreten darf. Ein Blick hinter die Kulissen ist also ausdrücklich erwünscht. Da werde ich aber nicht zu viel verraten. Schaut selber ...



Ebenfalls einen Besuch wert, ist das SPA JANGWA



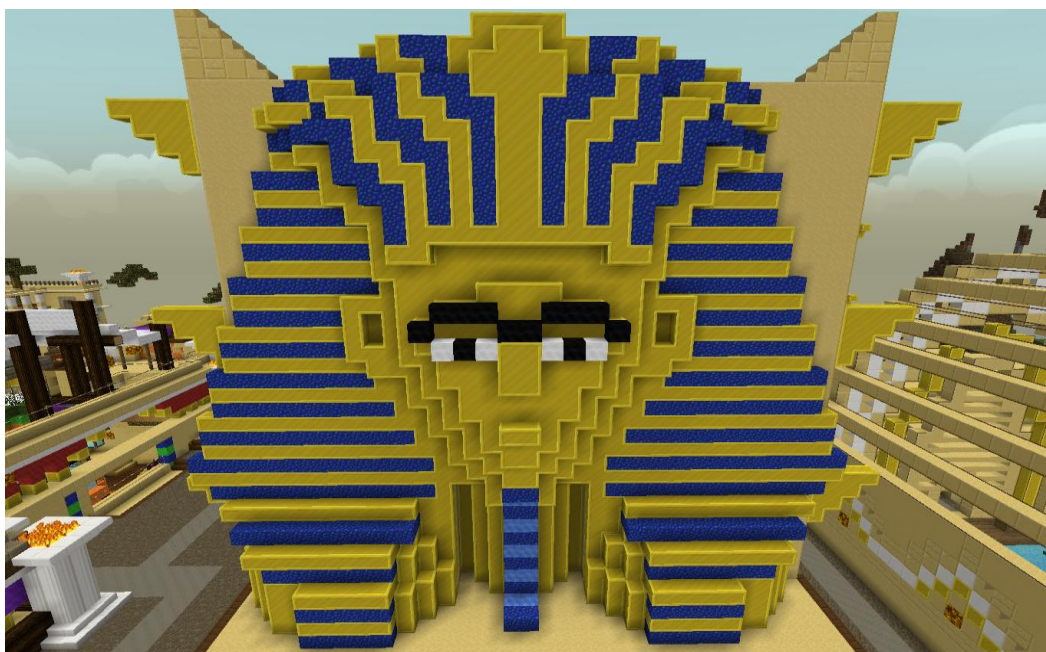
Wer sich einmal so richtig entspannen möchte ist hier genau ... richtig!
Es gibt einen großen Entspannungsbereich mit Massageliegen und Wasserbetten.
Diverse Pools wie Whirlpool, ein großer Pool auf der Sonnenterrasse, Pool mit
Massagestrahl,
laden ein, sich im feuchten Element zu tummeln. Wer genug davon hat liest im
Ruheraum
entspannt ein Buch oder nimmt im Bistro eine Kleinigkeit zu sich.



Am Abend kann man dann durch den Hafen schlendern und später von Horus bewachte Pyramiden anschauen. Man munkelt übrigens, dass diese in Kürze geöffnet werden sollen ...



Aber es gibt in der Stadt noch viel, viel mehr zu entdecken. Ein Sklavenmarkt, eine Wahrsagerin, ein Eiskaffee, verwinkelte Wohnviertel, einen botanischen Garten, ein Handelsschiff, noch mehr Statuen und Kunst und ... und ... und ...



Eine spannende und erholsame Zeit wünscht Euch
Euer Staff

Wichtige Eilmeldung: Vom Dorf neben dem Vulkan aus soll es einen Fußpfad nach Anagrom Ataf geben! Er beginnt beim Hexenhaus am südlichen See des Dorfes.

Minecraft Version 1.6

Was ändert sich im Spiel?

Verzauberung:

Mit der Helmverzauberung 'Atmung' kann man unter Wasser nun auch besser sehen.

Fortbewegung:

Von allen Fortbewegungsmitteln (Schweine, Minecarts, Pferde, Maultiere, Esel) kann man nur noch mit 'Shift' absteigen.

Regionaler Schwierigkeitsgrad:

Je länger ein Spieler sich an einem Ort befindet, desto schwerer wird es.

Weltgenerierung:

In Wüsten werden keine Wasserseen mehr generiert.

In Netherfestungen kann man nun Truhen finden.

Items und Blöcke:

Teppich: Teppiche werden aus 2 nebeneinander platzierten Wollblöcken der selben Farbe hergestellt.

Man erhält jeweils 3 Teppiche. Wie Wolle gibt es Teppiche in 16 Farben.

Strohballen: Strohballen können in alle sechs Richtungen platziert werden.

Man füttert damit Fohlen.

Sattel: Man kann Sattel nun auch Pferden, Eseln und Maultieren aufsetzen um diese zu reiten.

Pferderüstung: Es gibt Pferderüstungen aus Gold, Eisen und Diamant. Man kann sie nur in den Kisten von Dungeons finden.

Pferde-Spawneier: Beim Benutzen der Eier spawnt zufällig ein Pferd, ein Esel oder ein Maultier.

Leine: Mit Leinen kann man alle NPCs (mit Ausnahme von feindseligen und Fledermäusen) sowie

Dorfbewohner anleinen, so dass sie sich nur in einem bestimmten Radius um den Spieler bewegen können.

Angeleinte NPCs können an Zäune gebunden werden.

Gehärteter Lehm: Gehärteten Lehm bekommt man durch das Brennen der Lehmblöcke im Ofen.

Gefärbter Lehm: Er wird aus 8 gehärtetem Lehm und einem beliebigen Farbstoff gecraftet.

Namensschilder: Findet man in den Kisten von Dungeons und müssen mit dem Amboss umbenannt werden. Mit einem Linksklick (umbenanntes Namensschild in der Hand) auf einen NPC hat dieser nun den neuen Namen. Der Name wird angezeigt, wenn man mit dem Mauszeiger auf den NPC geht. NPCs mit Namen despawnen nicht mehr.

Kohleblock: Es gibt nun Kohleblöcke. Sie werden aus 9 Kohle gecraftet.

Änderungen:

Redstone-Komperator: gefüllte Kessel und Endportalrahmen geben nun ein Signal an einen Komperator ab. Leere Kessel geben kein Signal und volle Kessel ein Signal über 3 Blöcke ab.
Endportale geben ein Signal zwischen 0 und 15 ab.

Goldene Äpfel: Zum Craften von goldenen Äpfeln braucht man nun Goldbarren statt Nuggets.
Effekt: Regeneration II für 10 Sekunden und Absorption für 1:30 Minuten.

Glitzernde Melone: Man braucht nun 8 Goldnuggets zum Craften.

Tränke: Sofortige Gesundheit I heilt 2 Herzen, sofortige Gesundheit II heilt 4 Herzen. Regeneration heilt nun langsamer und Unsichtbarkeitstränke funktionieren in Teams nun besser.

Spawn-Eier: Spawnen nun auch auf Wasser.

NPCs:

Pferde: Mit einem Sattel kann man auf ihnen reiten. Sie können Rüstungen tragen. Pferde können mit Leinen an Zäune gebunden werden. Man vermehrt sie mit Weizen. Fohlen wachsen schneller, wenn man sie füttert (Äpfel, goldene Äpfel, Brot, Weizen, Zucker oder Strohballen).
Stirbt ein Pferd, droppt es 0-2 Leder. Trägt es Sattel und/oder Rüstung, wird dieses auch gedroppt.

Esel: Ähnlich wie Pferde, können aber Truhen auf ihren Sätteln tragen.

Maultier/Maulesel: entstehen, wenn man Pferde und Esel kreuzt.

Zombies: Wenn sie Schaden erleiden, spawnt manchmal in ihrer näheren Umgebung ein neuer Zombie. Dieser fällt dann einfach vom Himmel.

Dorfbewohner: Diese besitzen nun einen Sound.

Schweine: Zeigen ihre Lebensenergie beim Reiten an.

Spinnen: Können manchmal mit Statuseffekten spawnen.

Mister X wird bald gejagt!

Scotland Yard, das beliebte Brettspiel.

Umgesetzt für Minecraft-Corp!

Im Corpland geht es bald hoch her. Diesen Monat startet das Spiel

SCOTLAND YARD

Wie im richtigen Brettspiel muss eine Gruppe von Detektiven den meist unsichtbaren Mister X jagen und fangen.

Auf dem Server soll das so ablaufen:

Eine Gruppe von Detektiven (max. 8 Member) jagt einen Verbrecher- Mister X. Mister X muss innerhalb von 30 Minuten getötet werden.

Das Spiel wird eine Woche vorher angekündigt. Man kann nur mitmachen, wenn man sich anmeldet. TS ist für alle Teilnehmer Pflicht.

Alle Teilnehmer treffen sich im Forum vom Wii-Tower.

Während des ganzen Spiels dürfen von Mister X keine Warps und Homes benutzt werden.

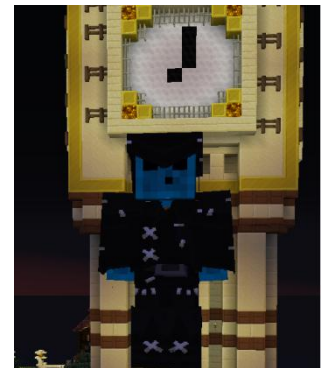
Die Detektive dürfen nur Warps benutzen.

Mister X

Mister X leert sein Inventar.

Er bekommt Folgendes gestellt:

- 1 Stack gegrilltes Hühnchen
- eine komplette Lederrüstung in Schwarz
- 6 Unsichtbarkeitstränke (3 min)
- einen Sattel
- eine Karotte
- eine Karottenrute
- 1 Geschwindigkeitstrank (1:30 min)



Detektive

Die Detektive leeren ebenfalls ihr Inventar.

Sie bekommen Folgendes:

- 1 Stack gegrilltes Hühnchen
- 5 Wurf-Schadenstränke
- 1 Schnelligkeitstrank (1:30 min)
- 1 grünen Lederharnisch

Das muss/kann der Verbrecher machen:

Der Verbrecher muss die Rüstung anlegen, trinkt seinen ersten Unsichtbarkeitstrank und erhält 3 Minuten Vorsprung.

Dann beginnt die Jagd.

Er kann sich überall auf der Map in bebauten Gebieten und auf dem Wasser zwischen Corp-City und Palmeninsel bewegen.
Quer in die Wildnis schlagen darf er sich nicht.
Ebenfalls darf er sich nicht hinter gesicherten Türen o.Ä. verstecken
Es muss ihm bewusst sein, dass er auf der Live-Map beobachtet wird.
Ist der Unsichtbarkeitstrank zu ende, müssen ca. 10 Sek vergehen, bevor er einen neuen Trank trinken darf.
Da er nur 6 Tränke a 3 Minuten hat, ist er ca. 12 Minuten lang sichtbar.
Er kann sich ein Schwein fangen und reiten ("U-Bahn") und er kann den Schnelligkeitstrank ("Bus") nutzen.
Sein Ziel: Sich in den 30 Minuten nicht töten zu lassen.



Das können die Detektive machen:
Die Detektive müssen zusammenarbeiten .
Zur besseren Erkennung tragen sie grüne Brustharnische.
Die Live-Map muss überwacht werden.
Hat Mister X einen Unsichtbarkeitstrank getrunken, ist er auf der Live-Map nicht sichtbar. Auch, wenn der Verbraucher unsichtbar ist, kann man ihn wegen der schwarzen Rüstung sehen, wenn man in der Nähe ist.
Ziel ist es, den Verbrecher einzukreisen und mit Hilfe der Schadenstränke zu töten (Level werden zurück gegeben).

Der Gewinn:

Die Detektive haben am Anfang 100 000 CT.
Alle 3 Minuten wandern 5 000 CT auf das Verbrecherkonto, solange dieser nicht gestellt wird.
Entkommt der Verbrecher, erhält er also 50 000 CT
Wird er gefangen, bekommt er nichts.
Je schneller die Detektive den Verbrecher fangen, desto mehr Geld bekommen sie also.
Entkommt der Verbrecher, bekommen die Detektive nichts.
Gewinnen die Detektive, wird das Geld aufgeteilt.
Haben die Detektive keine Schadenstränke mehr, hat Mister X gewonnen.
Stirbt Mister X durch Unachtsamkeit, haben die Detektive gewonnen.
Stirbt ein Detektiv, scheidet er aus.

Serverinfos

Infos, Infos und noch mehr Infos

Eigentlich müsste Minecraft-Corp sich nicht als Bauserver, sondern als Bau- und Infoserver betiteln.

Warum? Weil die Member im Spiel Zugriff auf eine Menge Informationen haben. Die meisten wissen es aber gar nicht.

Deshalb hier mal ein Überblick über Eure Info-Möglichkeiten direkt im Spiel:

Die Befehle:

Wisst Ihr mal nicht genau, wie ein Befehl heißt? Kein Problem. Im Spawn findet Ihr einen Info-Bereich: *die wichtigsten Befehle*

Hier sind auf mehreren Tafeln alle wichtigen Befehle aufgeführt.

Geht vom Spawnpunkt aus Richtung Wildnis-Ausgang. Auf der linken Seite findet ihr den Bereich.

Wichtige Befehle



der Warpraum



Die Warps:

Alle wichtigen Warps findet Ihr im Warpraum. Wie kommt Ihr da hin? Entweder vom Spawn aus, denn da ist am Ausgang zur Stadt ein Knopf für den Warpraum, oder einfach `/warp warpraum`.

In diesem Raum findet Ihr alle wichtigen Warps nach Themen sortiert.

Und das Gute daran, Ihr braucht nur auf das Schild zu klicken, und schon seid Ihr an Eurem Wunschziel.

Informationen zu den Shops:

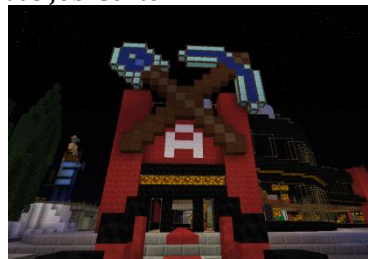
Geht vom Spawn aus zur Stadtseite raus. Gleich auf der rechten Seite findet Ihr ein flaches Gebäude mit einem 'i' auf dem Dach. Oder Ihr macht `/warp shoppingmeile`, dann landet Ihr genau vor dem Gebäude.

In dem Infogebäude findet Ihr alle Informationen rund ums Kaufen und Verkaufen in den Shops und zu den Shops im Allgemeinen.

Shop-Infos



das Job-Center



Informationen zu den Jobs:

Geht vom Spawn aus zur Stadtseite raus. Gleich auf der linken Seite findet Ihr das Job-Center mit Schaufel und Spitzhacke am Eingang. Hier erhaltet Ihr alle nötigen Infos über die Jobs und auch über Euren Jobstatus. Einfach nur auf die entsprechenden Schilder klicken.

Probleme beim Brauen:

Informationen rund ums Brauen findet Ihr im Alchemistenzentrum. Dort findet Ihr Hilfe bei allen Fragen und einige Tipps und Hintergrundinformationen. Ob es um Zutaten oder Rezepte geht, hier findet Ihr Antworten. Hin kommt Ihr mit `/warp az`.

Alchemistenzentrum



Redstone-Museum



Probleme mit Redstone:

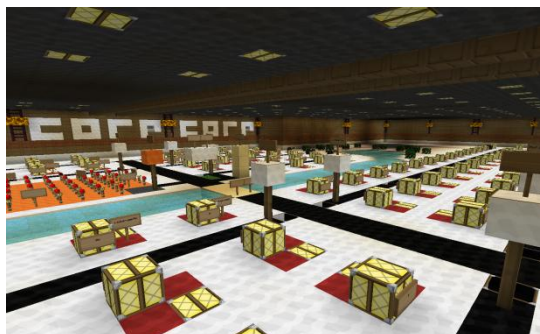
Informationen und Anregungen rund um das Bauen mit Redstone findet Ihr im Redstone-Museum.

Hier werden die verschiedenen Schaltungen erklärt und Beispiele für viele Themenbereiche, wie Türen, Alarmanlagen oder Aufzüge, gezeigt.

Ihr findet es, wenn Ihr am Eingang von District 20 (`/warp district20`) aus den Hinweisschildern folgt, oder vom Centralpark aus (`/warp centralpark`) hin lauft. Es ist nicht zu übersehen.

Infos zu Grundstücken in Corp-City und London:

Unter dem Spawn gibt es eine große Übersicht über den aktuellen Stand der Grundstücke in Corp-City und London. Folgt einfach den roten Pfeilen im Spawn. Dort seht Ihr, welche Grundstücke belegt oder noch frei sind.



Fun

Mein Lieblingsplatz

Heute von nightcrall



Mir gefällt es im Abbau am Besten, da man selbst, wenn man sich da schon gut auskennt, immer noch Abenteuer erleben kann. Außerdem kann ich mich als Bergarbeiter dort so richtig unter der Erde austoben.

Werbung

Hier könnte deine Werbung stehen. Möchtest du für deinen Shop oder für etwas anderes werben, melde deine Anzeige im Forum an.

Eine kleine Anzeige kostet 1500 CT.

Eine große Anzeige kostet 3000 CT.
